







# Télégestion des équipements

[Retour à l'index de documentation du Pandora FMS](#)

## Télégestion des équipements en Pandora FMS avec eHorus

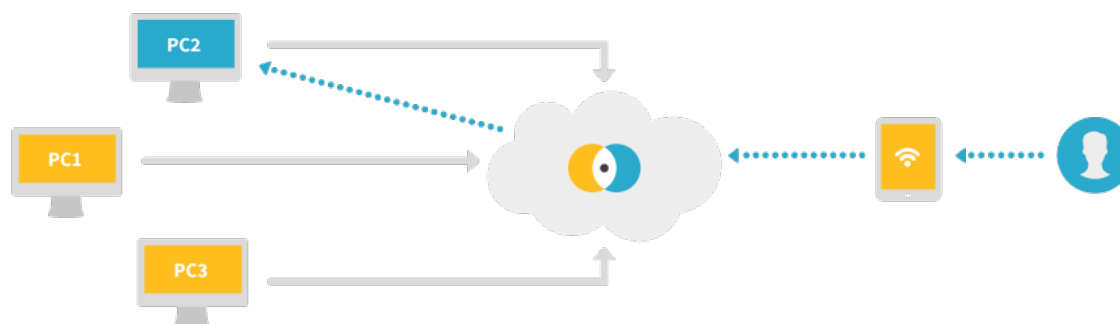
### Introduction

Pandora FMS est un outil de surveillance et, en raison de sa philosophie, il n'utilise pas les agents pour nous connecter à l'équipement, donc il utilise d'autres méthodes pour permettre aux opérateurs de contrôler à distance les systèmes surveillés. Certains systèmes, tels que les routeurs et les commutateurs, peuvent être gérés via Telnet ou SSH et pour y accéder, il vous suffit de lancer la commande. Pour ce faire, nous utiliserons une extension " optionnelle " basée sur l'outil Anyterm qui, depuis la version 7.0, n'est plus installé en standard. Il est présent dans la [Bibliothèque de modules Pandora FMS](#).

L'outil standard dans Pandora FMS pour accéder aux ordinateurs distants (Linux, Mac ou Windows) est [eHorus](#) un outil de contrôle à distance qui, étant WEB, est totalement intégré dans l'interface Pandora FMS.

### Utiliser eHorus avec Pandora FMS

[eHorus](#) est un système de gestion informatique à distance qui s'appuie sur le cloud (SaaS) pour se connecter à eux, quels que soient les changements d'IP, les pare-feu ou autres problèmes évoqués ci-dessus.



Pour l'activer, vous devez activer l'intégration dans sa section de configuration.



Enable eHorus      Yes  No       **Update**

Après cela, il sera nécessaire d'introduire un login valide d'un utilisateur du service. Cet utilisateur sera utilisé pour autoriser la connexion à distance aux agents fournis.

Il est possible, mais probablement pas nécessaire, d'utiliser un autre fournisseur eHorus en éditant les champs *API Hostname* (*switch.ehorus.com* par défaut) et *Port API* (*18080* par défaut).



Enable eHorus      Yes  No       **Update**

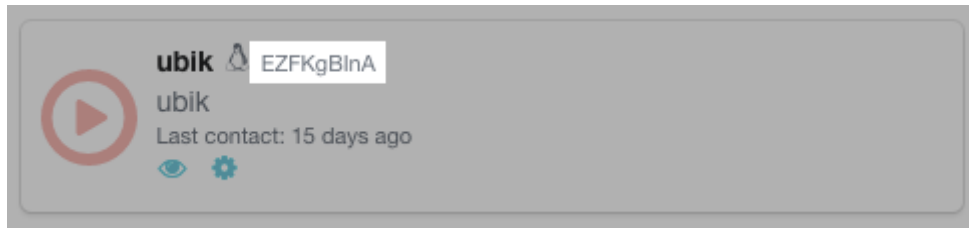
**eHorus API**

User	<input type="text" value="alex"/>
Password	<input type="password" value="....."/>
API Hostname	<input type="text" value="switch.ehorus.com"/> ★
API Port	<input type="text" value="18080"/> ★
Request timeout	<input type="text" value="5"/> ★
Test	<b>Start</b>

**Update**

Souvenez-vous de tester si la connexion est valide avant d'enregistrer les modifications

Une fois la connexion configurée, vous pouvez vérifier qu'un nouveau champ personnalisé apparaît dans la vue d'édition de l'agent appelé *eHorusID*. Ce champ doit contenir l'ID de l'agent eHorus à gérer. Vous pouvez trouver cet identifiant à plusieurs endroits, par exemple dans l'agent eHorus en cours d'exécution sur la machine ou dans le portail eHorus (voir image).



Si vous utilisez des agents Pandora FMS 7.0 ou supérieurs, ils supportent déjà automatiquement un paramètre pour obtenir automatiquement l'ID eHorus, via le token de configuration suivant :

```
ehorus_conf <path>
```

Le token de configuration prend en charge le chemin absolu vers un fichier de configuration d'agent eHorus valide. L'agent créera un champ personnalisé appelé eHorusID qui contient la clé d'identification de l'agent eHorus.



L'agent eHorus à gérer doit être visible par l'utilisateur configuré dans la section configuration de l'intégration

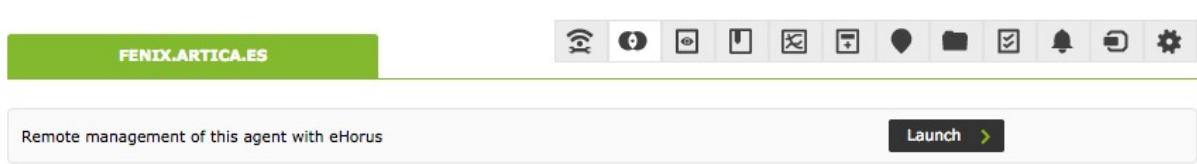
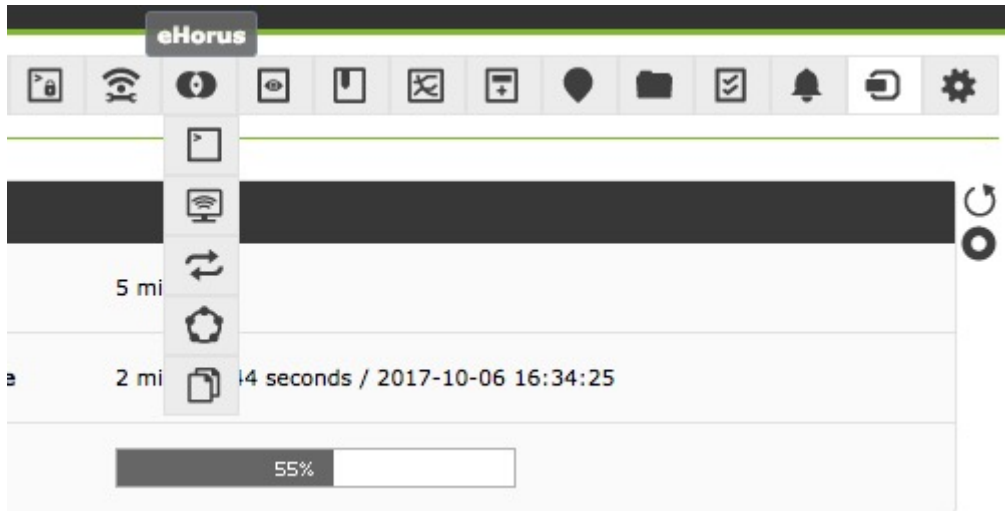
Lorsque l'agent Pandora FMS a défini l'ID de l'agent eHorus dans son champ personnalisé, les utilisateurs administrateurs ou ceux qui ont les droits de gestion de l'agent verront un nouvel onglet dans le menu de l'agent à partir duquel ils peuvent utiliser le client eHorus depuis Pandora FMS.

L'identifiant eHorus (EKID) est introduit dans ce champ personnalisé de l'agent :

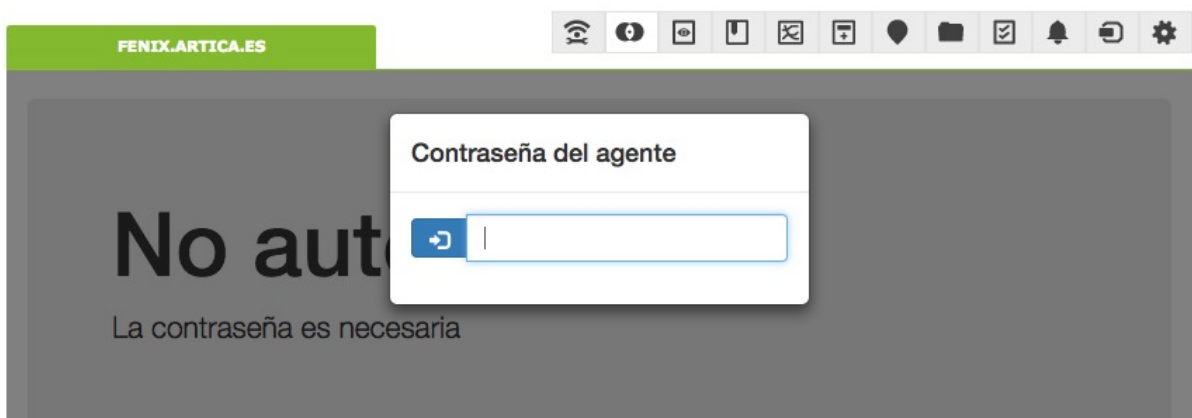
▼ Custom fields

Serial Number *	<input type="text"/>
Department *	<input type="text"/>
Additional ID *	<input type="text"/>
eHorusID *	<input type="text" value="wNwSUqpmV"/>

Une fois configuré, vous n'avez qu'à cliquer sur l'une des sections qui présente l'extension de contrôle à distance avec eHorus de cet agent : contrôle à distance via Shell, bureau distant, vue process, services ou copie de fichier :



Nous recommandons toujours l'utilisation d'un mot de passe local dans l'agent eHorus. Si configuré, il nous sera demandé de manière interactive :



Une fois authentifiés, nous pourrons accéder à la session interactive en ligne de commande (Linux, Mac et Windows) avec les permissions root :



```
FENIX.ARTICA.ES
[root@fenix tmp]# id
uid=0(root) gid=0(root) groups=0(root)
[root@fenix tmp]# ping 8.8.8.8
PING 8.8.8.8 (8.8.8.8) 56(84) bytes of data.
64 bytes from 8.8.8.8: icmp_seq=2 ttl=58 time=4.07 ms
64 bytes from 8.8.8.8: icmp_seq=3 ttl=58 time=4.06 ms
^C
--- 8.8.8.8 ping statistics ---
3 packets transmitted, 3 received, 0% packet loss, time 2002ms
rtt min/avg/max/mdev = 4.060/4.064/4.070/0.073 ms
```

Il en va de même pour la gestion des processus à distance et la copie de fichiers (en amont et en aval) :

FENIX.ARTICA.ES

home / artica / pandora\_server

Refrescar carpeta

Nombre	Tamaño	Última modificación	Acciones
util	4.00 KB	hace 29 días	
pandorafms	4.00 KB	hace 29 días	
enc	4.00 KB	el mes pasado	
PandoraFMS-Enterprise	4.00 KB	hace 29 días	
pandora_server	9.25 MB	el mes pasado	
pandora_server_installer	7.94 KB	el mes pasado	
README	505 bytes	el mes pasado	



FENIX.ARTICA.ES

Filtrar por PID, usuario o nombre

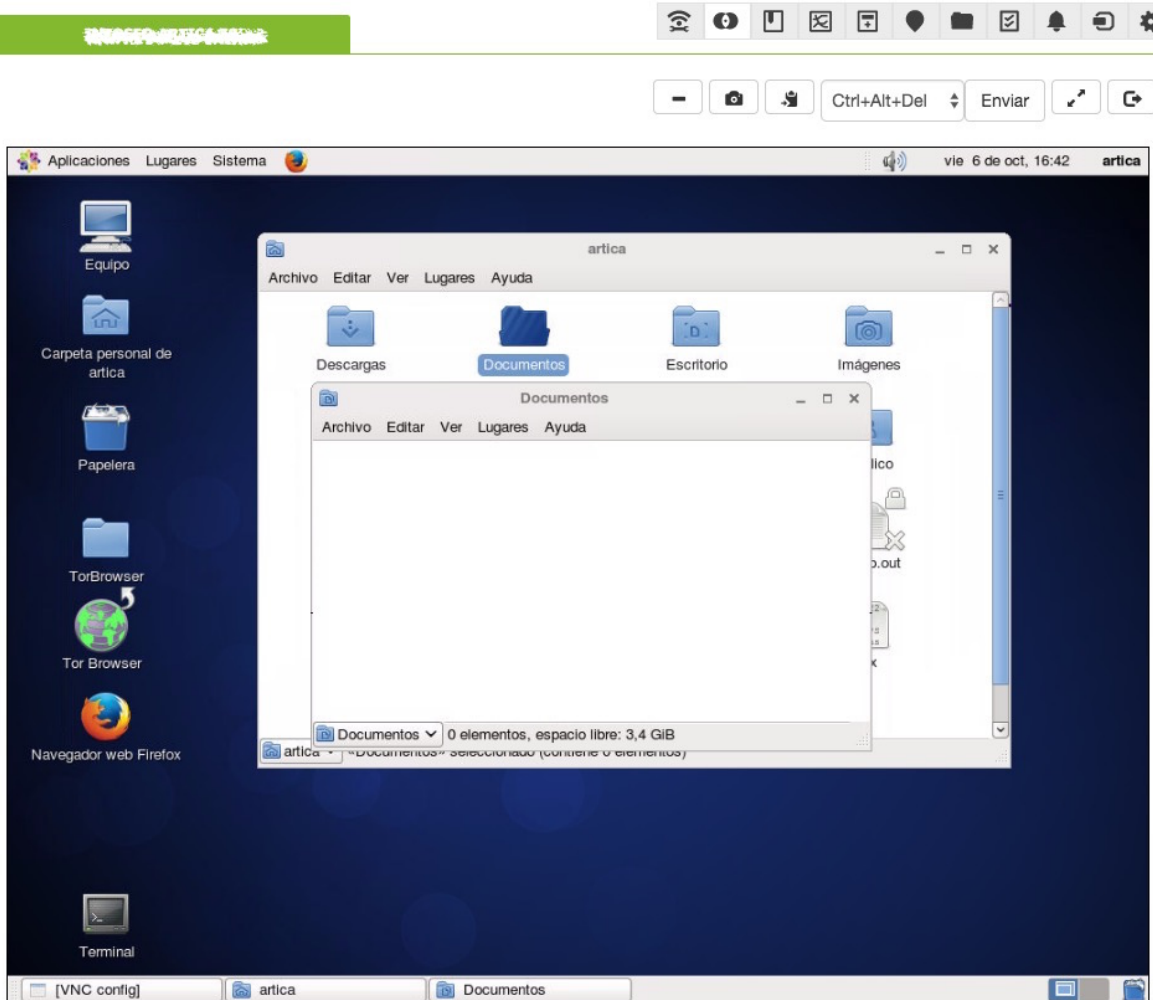
Refrescar procesos

Hacer click en un proceso

PID	Usuario	Nombre	CPU	RAM
1208	root	/usr/bin/ehorus	0%	62.95 MB
22196	root	/usr/bin/pandor	1%	650.80 MB
466	root	agetty	0%	0 bytes
3335	pandora	anytermd	0%	805.82 KB
3337	pandora	anytermd	0%	3.15 MB
31	root	ata_sff	0%	0 bytes
8644	root	bash	0%	2.36 MB
2414	root	bash	0%	2.36 MB
2373	artica	bash	0%	2.36 MB
183	root	bcache	0%	0 bytes

Et, bien sûr, le bureau distant (Windows, Linux et Mac) :





Pour plus d'informations sur eHorus, vous pouvez visiter leur [web](#). eHorus est gratuit pour un maximum de 10 équipes. Il est développé par la même équipe qui a rendu possible Pandora FMS.



Si vous exécutez Pandora FMS sous Windows, téléchargez le magasin de certificats Mozilla CA au format [PEM](#) et ajoutez `curl.cainfo;{path}\cacert.pem` au fichier `php.ini`.

Pour plus d'informations sur la gestion à distance dans Pandora FMS, consultez le [lien suivant](#).



[Retour à l'index de documentation du Pandora FMS](#)



From:

<https://pandorafms.com/manual/> - **Pandora FMS Documentation**

Permanent link:

[https://pandorafms.com/manual/fr/documentation/04\\_using/13\\_remotemanagement](https://pandorafms.com/manual/fr/documentation/04_using/13_remotemanagement)

Last update: **2021/06/14 10:28**