



# FAQ - よくある質問と回答



From:

<https://pandorafms.com/manual/!776/>

Permanent link:

[https://pandorafms.com/manual/!776/ja/documentation/pandorafms/command\\_center/08\\_faq](https://pandorafms.com/manual/!776/ja/documentation/pandorafms/command_center/08_faq)

2024/06/10 14:34



# FAQ - よくある質問と回答

[Pandora FMS ドキュメント一覧に戻る](#)

## メタコンソール FAQ (よくある質問と回答)

**E** よくある質問と回答(FAQ)は、利用しているバージョンに応じて分類されます。

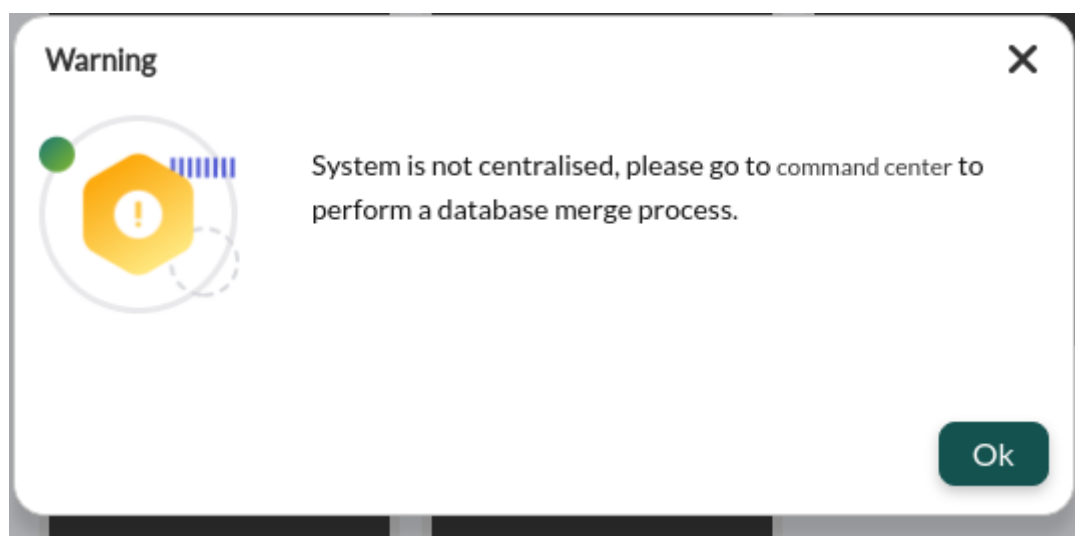
- バージョン NG 7.0 756 以降 ([コマンドセンター](#))
- バージョン NG 7.0 755 以前

## コマンドセンター

Pandora FMS バージョン 756 から、中央管理モード環境の同期システムがゼロから再設計され、変更がノードに自動的にレプリケートされるため、これまでのように手動で同期する必要がなくなりました。

この変更により、以前のシステムは古くなっていると見なされるため、以前のシステムが有効だった環境では、以前の自動 [マージ](#) システムを経由して新しい中央管理システムを使用する必要があります。これによりデータの整合性を保証することができます。

アップデートの際、すでに中央管理化されているすべてのメタコンソール環境は、中央管理(Centralised management)の新しいマージツール(Merging tool)を通して、再び正しく中央管理化できるようになります。



The screenshot displays the PandoraFMS Metaconsole interface. The top header shows the PandoraFMS logo and the text "PandoraFMS Metaconsole Centralized operation console". A left sidebar menu is visible, with "Merging Tool" highlighted. The main content area is titled "Main / Command center" and "Merging tool". It features a section titled "Nodes priority order" with an information icon. Below this, there is a list of nodes: "Metaconsole", "nodo-1-pandorafms", and "nodo-2-pandorafms". The "nodo-1-pandorafms" node is currently selected and highlighted.

詳細については、[コマンドセンター](#) を参照してください。

## バージョン NG 7.0 755 以前

### アクセス権のあるグループのエージェントが見えません

#### **E** バージョン NG 7.0 755 以前

ユーザは、メタコンソールとインスタンスで同じパーミッションである必要があります。確認してください。正しい作成フローは、メタコンソールでパーミッション定義しユーザに割り当て、同期させます。

より詳細は、[こちら](#) を参照してください。ユーザの同期と伝播について確認できます。

## ユーザのパーミッションを変更しましたが、動作しません

### E バージョン NG 7.0 755 以前

ユーザのパーミッションを変更するには、メタコンソールから実行する必要があります。また、ユーザを同期メニューから同期する必要があります。

プロファイル同期は、ノードのユーザでの新規プロファイル作成を実行しています。このため、ノードの設定が正しくないと実行できません。

より詳細は、[こちら](#) を参照してください。ユーザの同期と伝播について確認できます。

## インスタンスの設定をしようとすると失敗します

### E バージョン NG 7.0 755 以前

以下を確認してください。

- メタコンソールがインスタンスのマシンを [参照](#) できること。
- メタコンソールから、インスタンスのデータベースへアクセスできること。
- インスタンスに認証パラメータ(auth)と API パスワードが設定されており、メタコンソールで正しく設定されていること。
- インスタンスで API アクセス可能な IP アドレス一覧(メタコンソールのマシンを含んでいること)が設定されていること。

## ノードをメタコンソールと同期するにはどうしたら良いでしょうか

### E NG 7.0 version 755 and earlier.バージョン NG 7.0 755 以前

ノードをメタコンソールに同期できるようにするには、拡張(Advanced) → コンソールセットアップ(Console Setup) をクリックし、ノードのデータ(サーバ名、認証トークンなど、)を正しく入力する必要があります。

## ノードライセンスをメタコンソールライセンスへ同期するにはどうしたら良いでしょうか

### E バージョン NG 7.0 755 以前

メタコンソールのライセンスを同期するためには、一旦認証したのち、同期したいメタコンソール内の全ノードをインスタンス化する必要があります。これを行ったら、拡張(Advanced) → ライセンス(License)をクリックし、“認証と同期(Validate and sync)” ボタンをクリックします。これにより、すべてのインスタンスノードにライセンスが同期されます。

## インスタンスのイベントでアクションを実行できない、または参照できません

### E バージョン NG 7.0 755 以前

イベントに対してアクションを実行できない場合は、インスタンスの セットアップ(Setup) → Enterprise の イベントレプリケーション(Event replication) のトークンが有効化されていることを意味します。メタコンソールでインスタンスのイベントを参照してください。

イベントのレプリケーションを開始し、中央管理 メタコンソールトークンを有効にすると、イベントはそこからのみ管理できます。そこから、それらを検証し、処理を進め、コメントと応答を追加できます。インスタンスでイベントを参照できるようにするには、セットアップ(Setup) → Enterprise に移動し、ローカルコンソールにイベントリストを表示する (読み取り専用) トークンを有効にします。参照のみ可能です。

## インスタンスデータベースをメタコンソールに接続できません

### E バージョン NG 7.0 755 以前

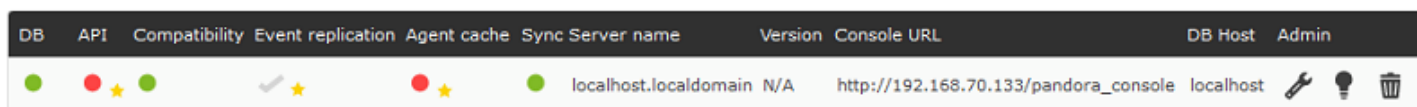
インスタンスデータベースのデータをメタコンソールへ同期するためには、メタコンソールのユーザにインスタンスデータベースへアクセスできる権限を付与する必要があります。それには、次の SQL を実行します。

```
GRANT ALL PRIVILEGES ON <MetaconsoleDatabaseName>.* TO <UserName>@<HostAddress>  
IDENTIFIED BY <UserPass>;
```

## メタコンソールにおけるノードのチェックリスト確認

### E バージョン NG 7.0 755 以前

メタコンソールを参照するインスタンスができると、コンソール設定に表示され、データベースAPI互換性、イベントレプリケーション、エージェントキャッシュ、およびノードとの同期のステータスを確認できます。



接続の状態をもう一度確認するには、確認したいチェックリストをクリックします。

状態は以下のいずれかです。

- Synchronized: チェックリストは緑です。
- Not synchronized: チェックリストは赤です。ボタンの上にマウスオーバーすると、同期に失敗している原因の詳細が表示されます。

## メタコンソール API の呼び出し方

### **E** バージョン NG 7.0 755 以前

メタコンソールの API 利用は、インスタンスのものと内容が同じものについては大きな違いはありません。利用するには、ユーザ名、API パスワードおよび API へアクセスする IP アドレス一覧の定義が必要です。これら 3つの要素を設定したら、意図した処理ができるようになります。

General settings

Language code	English (UK) ▼
Remote configuration directory	/var/spool/pandora/data_in
Phantomjs bin directory	/usr/bin
Automatic login (hash) password	<input type="password"/>
Time source	System ▼
Automatically check for updates	<input checked="" type="checkbox"/>
Enforce https	<input checked="" type="checkbox"/>
Use SSL certificate	<input type="checkbox"/>
Attachment directory	/var/www/html/pandora_console/attachment
IP list with API access	<pre>127.0.0.1 192.168.1.20 192.168.1.25 192.168.50.32 192.168.2.42</pre>
API password	<input type="password"/>

API 呼び出しについてのより詳細は、[こちら](#) を参照してください。API に関する詳細が確認できます。

## メタコンソールデータベースの確認方法

### **E** バージョン NG 7.0 755 以前

メタコンソールデータベースが正しく動作しているかチェックするには、ノードで次のコマンドを実行します。

```
mysql -h <IP ADDRESS META> -u <USER META> -p <PASSWD META> <DataBaseMETA>
```

例:

```
mysql -h 127.0.0.1 -u root -p pandora metapandora
```



```
[root@localhost ~]# mysql -h 127.0.0.1 -u root -ppandora metapandora
mysql: [Warning] Using a password on the command line interface can be insecure.
Reading table information for completion of table and column names
You can turn off this feature to get a quicker startup with -A

Welcome to the MySQL monitor.  Commands end with ; or \g.
Your MySQL connection id is 120
Server version: 5.7.19-17 Percona Server (GPL), Release 17, Revision e19a6b7b73f

Copyright (c) 2009-2017 Percona LLC and/or its affiliates
Copyright (c) 2000, 2017, Oracle and/or its affiliates. All rights reserved.

Oracle is a registered trademark of Oracle Corporation and/or its
affiliates. Other names may be trademarks of their respective
owners.

Type 'help;' or '\h' for help. Type '\c' to clear the current input statement.

mysql>
```

## キャッシュエージェントが正しく動作しているか確認する方法は?

### E バージョン NG 7.0 755 以前

キャッシュエージェントが正しく動作しているかを確認するには、インスタンスとメタコンソールのデータベースの情報を確認します。

まず最初に、インスタンスのデータベースへ行き、pandora データベースの tagente テーブルに保存されている情報を確認します。

```
USE pandora; SELECT * FROM tagente;
```

その後、メタコンソールデータベースへ行き、“tmetaconsole\_agent” テーブルに保存されているデータを見ます。ここで、インスタンスと同じデータが表示されます。

メタコンソールが参照しているインスタンス数がいくつかによりデータ数は異なります。“tmetaconsole\_agent” テーブルの “servername” フィールドを使って、フィルタすることもできます。

## メタコンソールからインスタンスのログを参照する方法

### E バージョン NG 7.0 755 以前

メタコンソールからインスタンスのログを参照するには、ログを収集するためのレポートをメタコンソールから作成する必要があります。

# Log report ?



Type

Log report ▼ ★

Name

Description

Search

 ?

Log number ?

1000

Time lapse ?

5 minutes ▼ ✎

Source

All ▼

Agents

nodo-1-pandorafms  
nodo-1-pandorafms agent

Show item in landscape format (only PDF)

Page break at the end of the item (only PDF)

Create item

